
MANUEL D'UTILISATION

Raccordement de votre Combi-Senior

Il peut se raccorder au secteur ou à un ordinateur de type PC disposant d'une prise USB.



Ci-dessous votre cordon USB livré avec l'appareil.



Il se raccorde d'un côté au Combi-Senior, et de l'autre directement sur la prise USB de l'ordinateur ou sur la prise USB de l'adaptateur secteur fourni.

Votre adaptateur secteur USB



Il permet d'alimenter le Combi-Senior directement à partir d'une prise secteur 220V AC.

Fixation du Combi-Senior

Il peut se poser sur un meuble ou une table grâce à son socle, qui permet aussi une orientation de l'affichage, tout en gardant une bonne stabilité du produit. Mais il a aussi été étudié pour permettre une fixation murale par 2 vis fixées sur un mur ou autre support, comme le montrent les photos ci-dessous.



Remettre à l'heure manuellement votre Combi-Senior

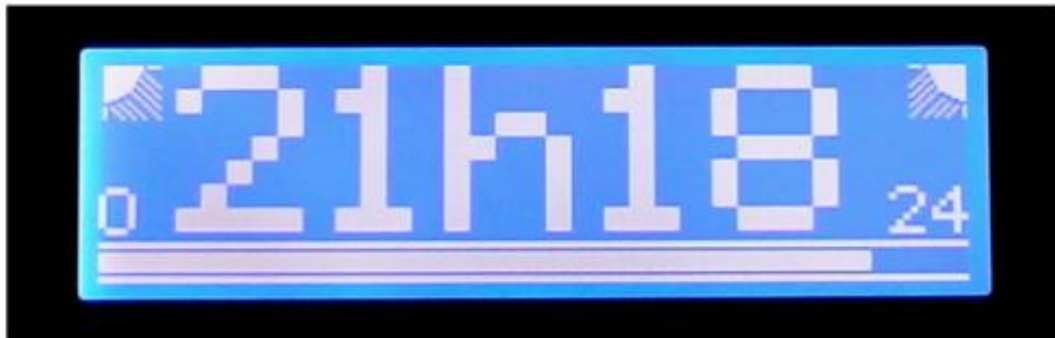
Appuyez et maintenez enfoncé le bouton rouge pendant 5 secondes, l'écran vous indiquera le message suivant :



Le bouton vert vous permet de modifier en boucle l'affichage de l'heure.
Le bouton bleu vous permet de modifier en boucle l'affichage des minutes.

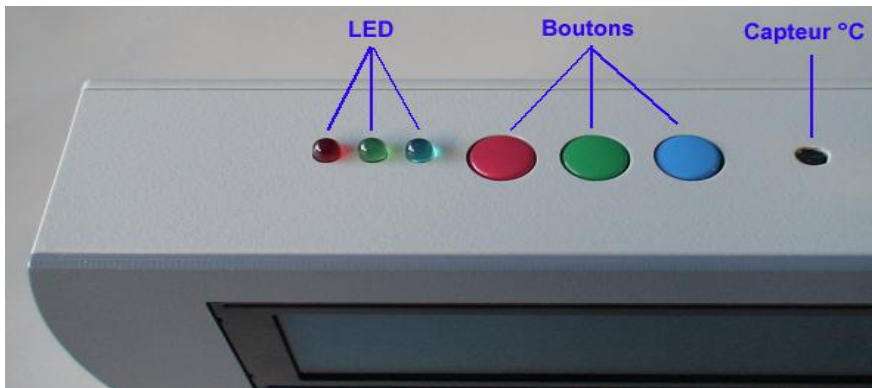
Paramétrage usine de votre Combi-Senior

A la livraison votre appareil est déjà paramétré pour afficher dès la mise sous tension successivement, avec un intervalle réglé à 3 secondes, les écrans présentés ci-dessous.



Pour modifier notre paramétrage de livraison, ou paramétrer d'autres fonctions, vous aurez besoin de connecter l'appareil à un ordinateur en utilisant le logiciel PC que vous trouverez sur le CD-ROM.

Signification et utilisation des LED & des boutons



Votre appareil dispose de 3 LED de trois couleurs (rouge, verte et bleue) associées avec des boutons de couleurs identiques. Quand une LED s'allume en fixe ou clignote pour attirer votre attention, vous devez appuyer brièvement sur le bouton de la même couleur pour voir apparaître ce message à l'écran. Une nouvelle action sur le même bouton le fera disparaître. Toutefois si plusieurs messages sont présents en même temps dans l'appareil, la ou les LED continueront de vous indiquer que d'autres messages attendent votre lecture.

Tableau des tranches horaires

	Début	Fin
Aube	5H00	6H59
Matin	7H00	11H59
Midi	12H00	12H59
Après midi	13H00	18H59
Soir	19H00	22H59
Nuit	23H00	4H59

Avertisseur de risque de déshydratation

Si vous l'avez paramétré avec le logiciel PC, un seuil de température déclenche automatiquement un message d'alarme. Une fois cette température de seuil atteinte, cela aura pour effet de provoquer le clignotement de la LED rouge, accompagné d'un signal sonore répétitif. L'utilisateur devra s'acquitter de l'alarme en appuyant brièvement sur le bouton rouge, ce qui aura pour effet de figer l'écran ci-dessous.



Une nouvelle action brève sur ce même bouton fera disparaître cet écran, et votre Combi-Senior reprendra le cours normal de son fonctionnement. Toutefois si la chaleur persiste, cette même alerte se re-déclenchera automatiquement en fonction de la durée d'intervalle de temps que vous aurez programmée.

Gestion des rappels et des alertes

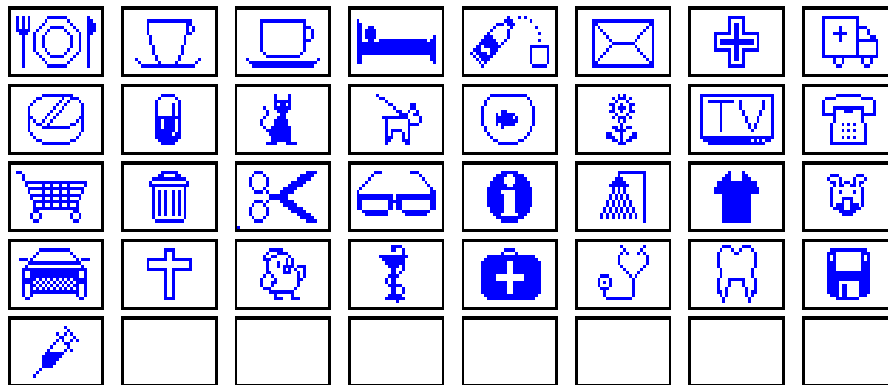
Chaque appel est signalé par un allumage fixe ou clignotant d'une LED (rouge ou verte), accompagné ou pas d'un signal sonore continu ou répétitif.

Pour visualiser un rappel ou une alerte signalé, il suffit d'appuyer brièvement sur le bouton correspondant à la couleur de la LED allumée ou clignotante. Cette action aura pour effet d'interrompre les affichages successifs d'écrans, pour afficher en fixe le message lié au rappel ou à l'alerte. Une nouvelle action brève sur ce même bouton fait reprendre le cours normal du fonctionnement de votre Combi-Senior.

Gestion des pictogrammes

Chaque apparition de pictogramme est signalée par un allumage fixe ou clignotant de la LED bleue. Pour visualiser en fixe le pictogramme et son message, appuyez brièvement sur le bouton bleu. Cette action aura pour effet d'interrompre les affichages successifs d'écrans, pour afficher en fixe le message lié au rappel ou à l'alerte. Une nouvelle action brève sur ce même bouton fait reprendre le cours normal du fonctionnement de votre Combi-Senior.

Tableau des pictogrammes existants



LOGICIEL DE PARAMÉTRAGE PC

Le logiciel de programmation pour PC propre au Combi-Senior se trouve sur le CD-ROM livré avec l'appareil.

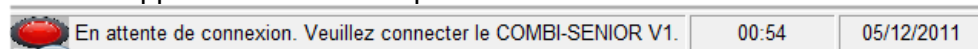


Notre logiciel vous permet :

- De remettre à l'heure et à la date, l'horodateur interne de l'appareil ;
- De sélectionner les écrans qui apparaîtront successivement en réglant l'intervalle ;
- De programmer des tâches, des rappels et des alertes ;
- De paramétrer, en fonction d'un seuil de température, un rappel cyclique d'hydratation ;
- De régler un seuil de température idéal et d'étalonner le capteur de température ;
- De charger un écran d'accueil existant ou personnel ;
- De charger et choisir les icônes de l'écran indiquant l'heure ;
- De charger et d'éditer les pictogrammes ;
- De pouvoir lire les registres spéciaux permettant de contrôler ou réinitialiser l'appareil ;
- De pouvoir réaliser des fonctions spéciales de maintenance.

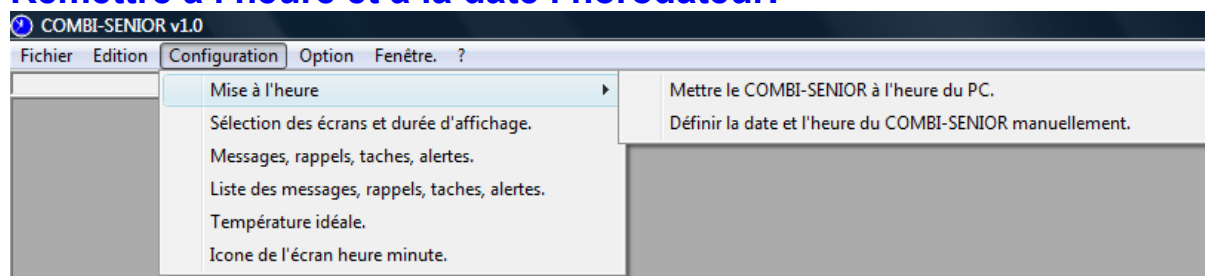
Pour paramétrer votre Combi-Senior, vous devez d'abord ouvrir le logiciel.

Le voyant rouge situé en bas de l'écran du logiciel vous demande de raccorder la prise USB de votre appareil à l'ordinateur pour établir la liaison.



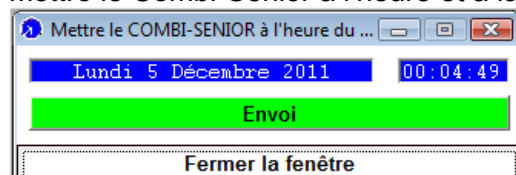
Une fois votre prise USB raccordée, votre voyant doit obligatoirement devenir vert et le rester, pour que le paramétrage puisse se faire.

Remettre à l'heure et à la date l'horodateur.



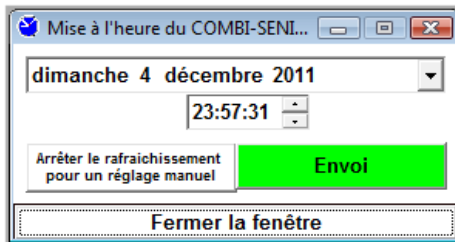
Cliquez sur Configuration et sélectionnez la ligne «Mise à l'heure» dans le menu déroulant. Deux options sont alors possibles :

Mettre le Combi-Senior à l'heure et à la date du PC



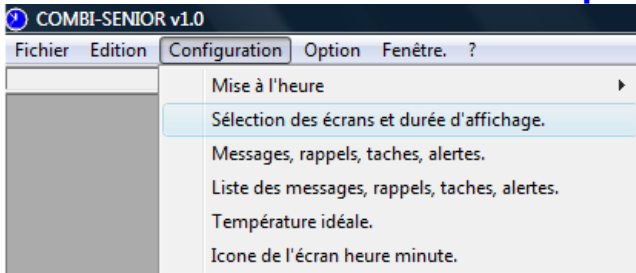
Pour faire une remise à l'heure et à la date du Combi-Senior correspondant à celle de votre ordinateur, cliquez sur le bouton Envoi.

Définir la date et l'heure du Combi-Senior manuellement

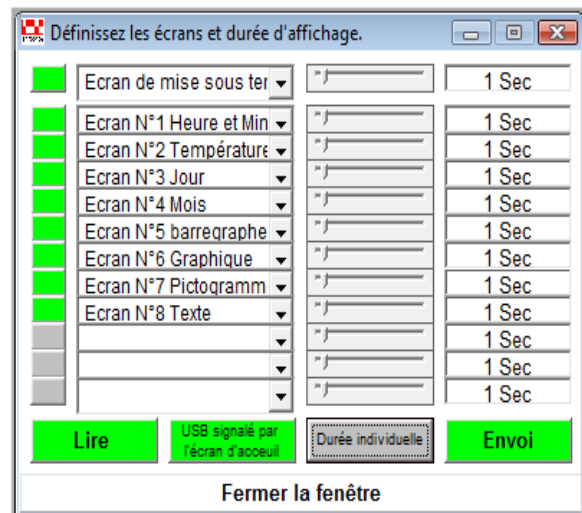
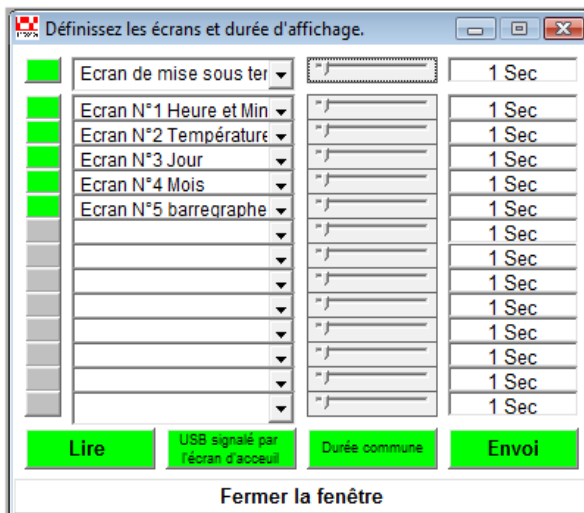


Réglez la date et l'heure manuellement et cliquez sur le bouton Envoi.

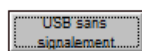
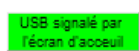
Choisir les écrans successifs et paramétrer les temps d'intervalles.



Cliquez sur Configuration et sélectionnez la ligne « Sélection des écrans et durée d'affichage ».



Cette fenêtre vous permet de choisir les écrans que vous désirez voir apparaître successivement sur le Combi-Senior. Choisissez vos écrans pour qu'ils apparaissent dans l'ordre que vous souhaitez, puis cliquez sur le bouton situé à droite du texte définissant l'écran. Celui-ci doit être vert afin que l'écran soit sélectionné. Paramétrez ensuite à l'aide des glissières un temps d'intervalle entre chaque succession d'écrans : commun quand le bouton est vert, ou individuel quand le bouton est gris. Pour changer la couleur du bouton de durée, cliquez dessus. Quand votre paramétrage est terminé, cliquez sur le bouton « Envoi » pour terminer et transférer votre paramétrage qui va se mémoriser dans le Combi-Senior.



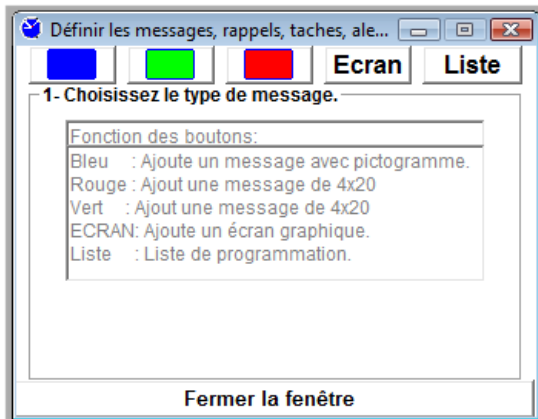
ou cette fonction permet de visualiser sur l'écran du Combi-Senior, la détection de transfert de données. Si le bouton est vert chaque transmission de données sera signalée par l'affichage de l'écran d'accueil. Si par contre le bouton est gris la transmission de données sera totalement transparente et n'aura pas d'effet visuel.



Ce bouton vous permet de lire et d'afficher la configuration actuellement mémorisée dans le Combi-Senior.

Programmation des tâches, des rappels et des alertes.

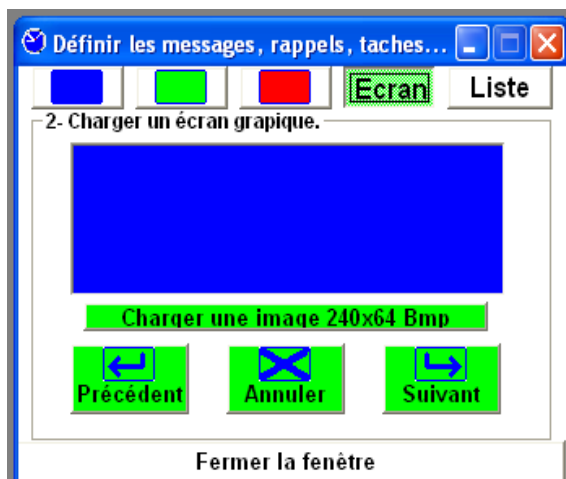
La programmation se fait à partir de la fenêtre ci-dessous.



Choisir en premier la couleur du voyant qui sera lié à votre message, en cliquant dessus.

Ecran

Si vous cliquez sur le bouton [Ecran] la fenêtre ci-dessous apparaît.



A partir de cette fenêtre vous pouvez charger un écran graphique au format 240 x 64 points que vous pourrez faire apparaître à l'heure et à la date de votre choix.

Par exemple une idée pour souhaiter la bonne année.

Cliquez sur le bouton **Charger une image 240x64 Bmp** pour charger votre image à partir du dossier où elle aura été sauvegardée ou créée.

Puis cliquez sur le bouton **Suivant** pour continuer.

Liste

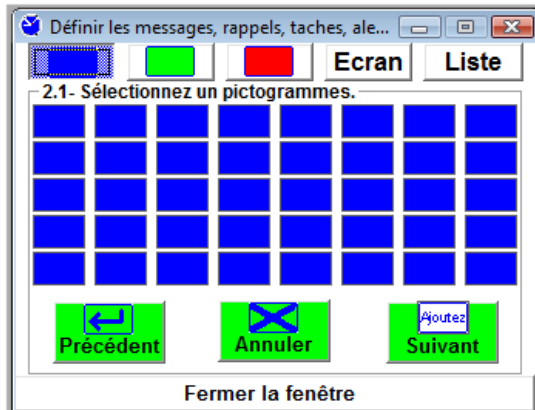
Si vous cliquez sur le bouton [Liste] la fenêtre ci-dessous apparaît.



Cette fenêtre rassemble toutes les programmations encore valides que vous avez faites.

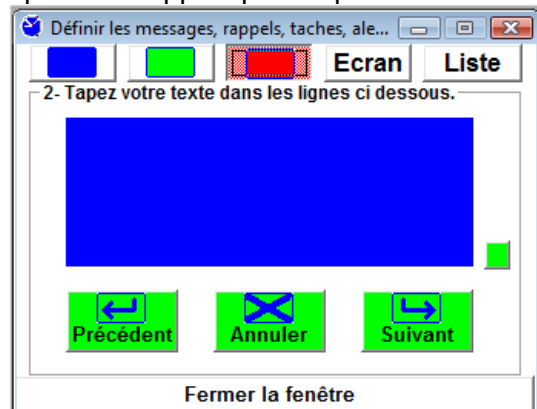
Voyant bleu

Le bleu est réservé à une association avec un pictogramme.

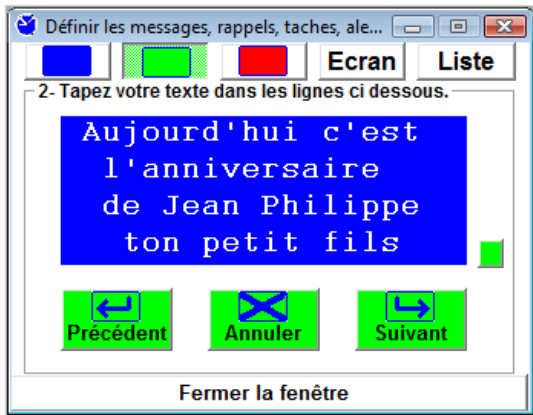


Voyant vert ou voyant rouge

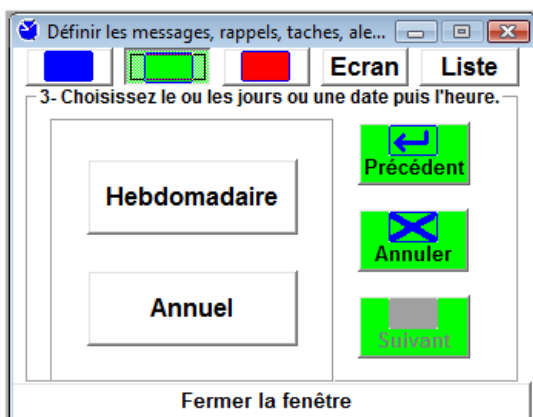
Vert pour les rappels de faible importance, ou rouge pour les rappels plus importants.



Tapez ensuite votre texte dans la fenêtre bleue, comme dans notre exemple ci-dessous.

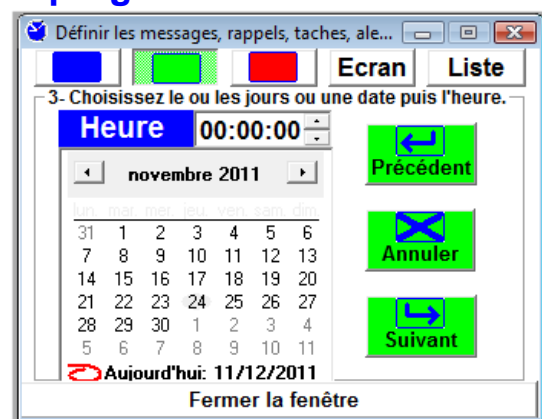
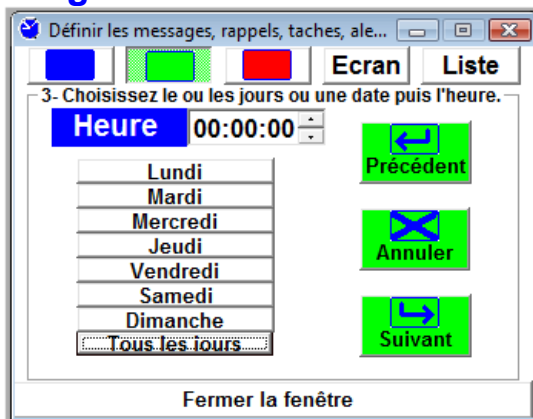


Cliquez ensuite sur le bouton suivant pour poursuivre.



Définir maintenant votre besoin d'apparition de votre message. Hebdomadaire ou annuel, cliquez sur le bouton correspondant à votre choix.

Programmation hebdomadaire ou programmation annuelle



Paramétrer l'heure du déclenchement de votre message.

Heure 01:59:00 Paramétrez l'heure à l'aide des flèches haute et basse.

Heure 01:59:00 Paramétrez les minutes à l'aide des flèches haute et basse.

Heure 01:59:00 Paramétrez les secondes à l'aide des flèches haute et basse.

Lundi
Mardi
Mercredi
Jeudi
Vendredi
Samedi
Dimanche
Tous les jours

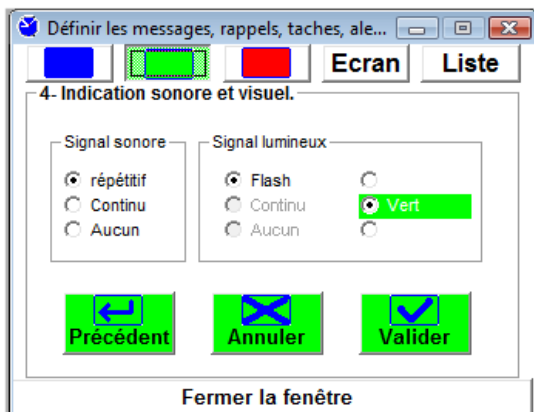
Dans la programmation hebdomadaire, vous devez sélectionner le et/ou les jours de votre choix en cliquant dessus.



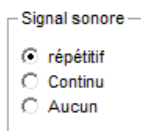
Dans la programmation annuelle, vous devez sélectionner le mois en cliquant sur les flèches gauche et droite, puis sélectionner le jour en cliquant directement dessus.



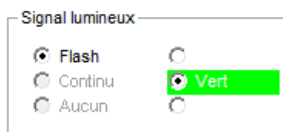
Cliquez ensuite sur ce bouton pour poursuivre le paramétrage lié à votre message.



Déterminez maintenant vos choix concernant les signaux sonores et lumineux.



Cochez la case correspondant à votre choix.



Cochez la case correspondant à votre choix.

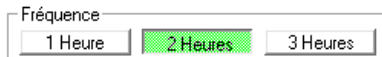


Cliquez sur ce bouton pour terminer et valider le paramétrage lié à votre message. Une fois le paramétrage validé, cliquez sur le bouton [Liste], puis sur Envoi : le paramétrage est transmis au Combi-Senior après quelques secondes. Il est alors possible de déconnecter le Combi-Senior de l'ordinateur.

Paramétrage de l'avertisseur de déshydratation



Vous pouvez **Activer** ou **Désactivez** cette fonction en cliquant sur le bouton. Réglez ensuite le seuil de déclenchement de la température avec .



Sélectionnez ensuite la fréquence de répétition de l'avertisseur.

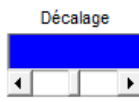
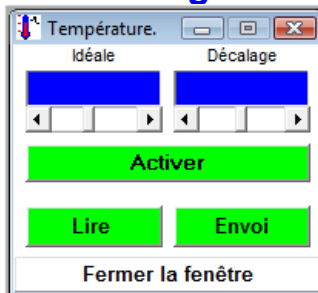


Cliquez ensuite sur Envoi pour mémoriser votre paramétrage.

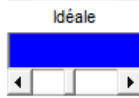


Ce bouton permet de lire le paramétrage mémorisé dans votre appareil.

Paramétrage du capteur de température



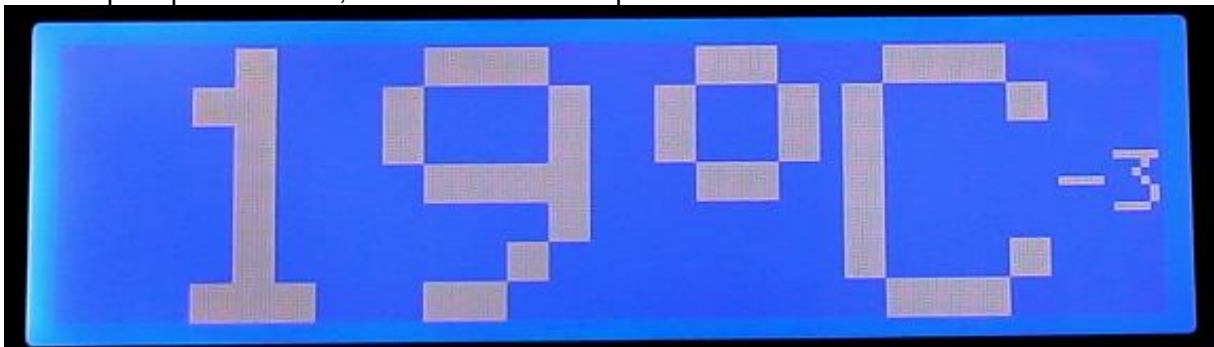
Ce module permet de modifier le réglage d'origine du capteur de température.



Ce module permet de paramétrer une valeur de température idéale.

Vous pouvez **Activer** ou **Désactivez** cette fonction.

Si cette fonction est active, la différence entre la température réelle et la température idéale est indiquée par un indice, comme dans l'exemple ci-dessous.



Envoi

Cliquez ensuite sur Envoi pour mémoriser votre paramétrage.

Lire

Ce bouton permet de lire le paramétrage mémorisé dans votre appareil.

Charger un écran d'accueil



Cette fenêtre permet de charger un écran d'accueil.

Ouvrir

Ce bouton permet d'ouvrir un dossier contenant d'autres écrans d'accueil.



Vous pouvez charger les écrans proposés ou charger des écrans personnalisés que vous avez créés ou importés sur Internet au format 240 x 64 points.

Lire

Ce bouton permet de lire l'écran mémorisé dans votre appareil.

Effacer

Ce bouton efface l'écran présent dans la fenêtre de programmation.

Envoi

Ce bouton permet de mémoriser l'écran sélectionné dans votre appareil.

Charger les icônes de l'écran heures : minutes



Lire

Ce bouton permet de lire les icônes mémorisées dans votre appareil.

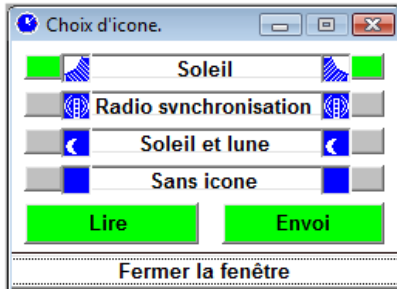
Effacer

Ce bouton efface les icônes présentes dans la fenêtre de programmation.





Envoi

Ce bouton permet de mémoriser toutes les icônes dans votre appareil.

Choisir les icônes de votre écran heures : minutes



Sélectionnez en vert les icônes que vous désirez voir sur l'écran heures : minutes.

-  **Soleil** Deux icônes identiques représentant un soleil.
-  **Radio svnchronisation** Deux icônes identiques indiquant la réception de l'option DCF.
-  **Soleil et lune** Deux icônes indiquant la progression du passage du soleil à la lune.
-  **Sans icône** Aucune icône présente sur l'écran heures : minutes.

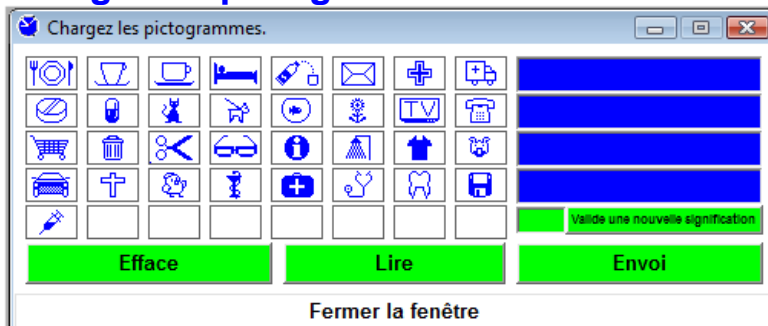


Cliquez sur Envoi pour mémoriser votre paramétrage.

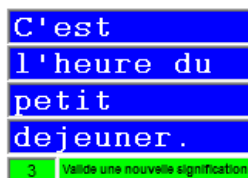


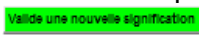
Ce bouton permet de lire le paramétrage mémorisé dans votre appareil.

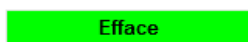
Charger les pictogrammes



Cette fenêtre permet de charger ou recharger les pictogrammes dans votre appareil. Chaque pictogramme existant possède un texte d'origine, que vous pouvez modifier.



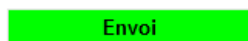
Le chiffre à gauche indique le numéro de l'icône. Si vous avez modifié le texte original et que vous désirez le remplacer par celui que vous venez de créer, vous devez cliquer sur ce bouton .



Ce bouton efface toutes les icônes dans la fenêtre et dans l'appareil.

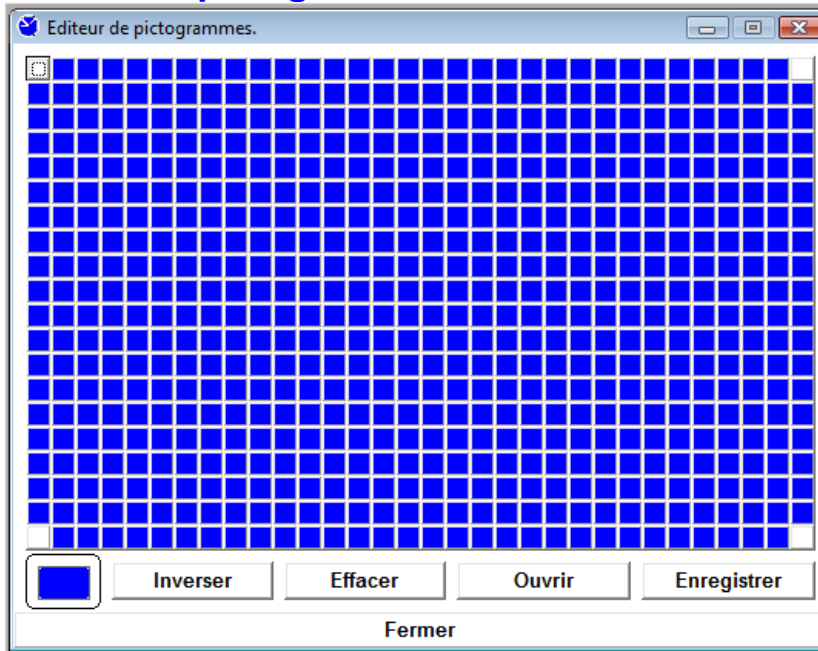


Ce bouton permet de lire les icônes mémorisées dans l'appareil.



Ce bouton permet de mémoriser les icônes présentes dans l'appareil.

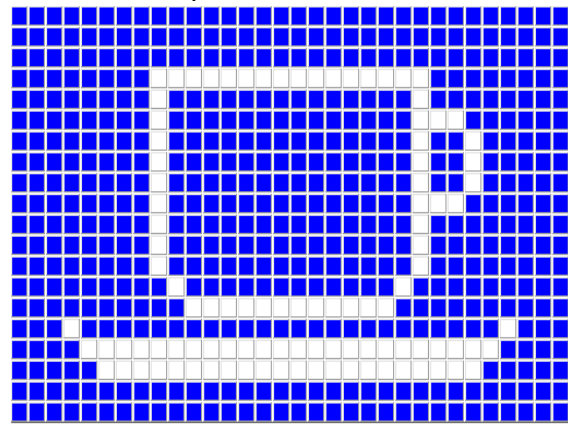
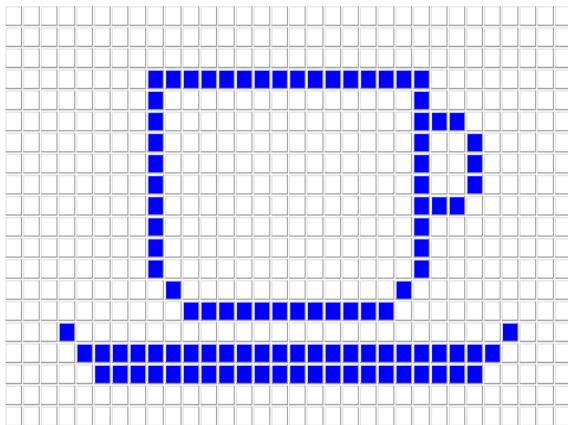
Editeur de pictogrammes



Modifiez ou créez vos propres pictogrammes en les dessinant point par point.

Inverser

Ce bouton réalise une inversion vidéo de l'icône présente.

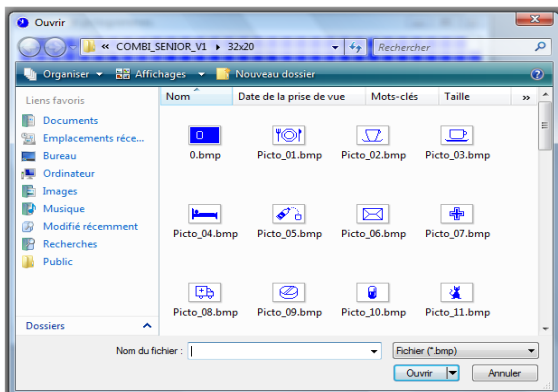


Effacer

Ce bouton efface l'icône présente.

Ouvrir

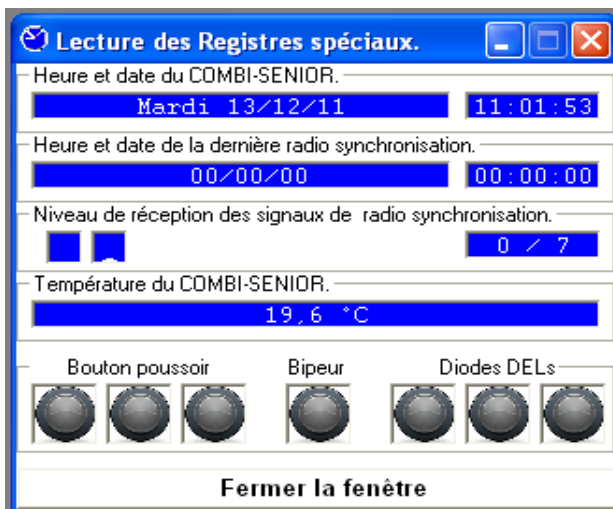
Ce bouton ouvre le dossier où se trouvent toutes les icônes créées.



Enregistrer

Ce bouton enregistre l'icône présente que vous venez de modifier ou de créer.

Lire les registres spéciaux



Cette fenêtre permet de contrôler et de tester votre appareil.
Quand cette fenêtre est ouverte, votre appareil reste figé sur l'écran d'accueil.
Vous pouvez lire les registres de la date et de l'heure pour vérifier leurs cohérences.
Si vous possédez l'option DCF, vous pouvez contrôler le niveau de réception des signaux.
Vous pouvez aussi contrôler la mesure du capteur de température.
Et enfin contrôler individuellement le fonctionnement des boutons, du bipeur et des LED.

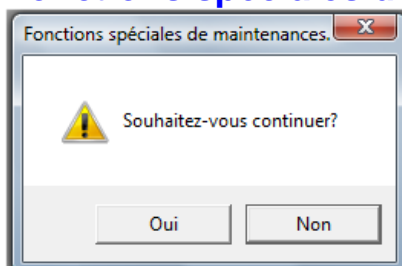
Pour contrôler les boutons, restez appuyé quelques instants sur les boutons de votre appareil, jusqu'à ce que vous voyiez se colorier à l'écran le bouton correspondant.

Pour contrôler le bipeur, vous devez cliquer sur le bouton dans la fenêtre de contrôle, ce qui devrait déclencher un léger bip à chaque action.

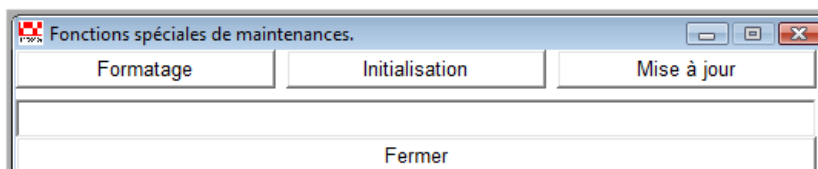
Pour le contrôle des LED, vous devez cliquer sur un des boutons intitulé « Diodes DELs » dans la fenêtre de contrôle ; la LED correspondante devra normalement s'allumer tant que votre bouton de l'écran restera appuyé.

Cliquez tout en bas de la fenêtre pour fermer celle-ci, votre appareil reprendra le cours normal de son fonctionnement.

Fonctions spéciales de maintenance



Pour accéder à ces fonctions de maintenance, vous devez d'abord confirmer votre choix.



Ces fonctions sont réservées aux paramétrages initiaux lors de la première mise en service de l'appareil, nous vous conseillons de ne pas les utiliser sans notre accord, pour ne pas dérégler complètement votre appareil.